

Dans le cadre d'une mission ministérielle, une capitalisation a été réalisée pour aider les organisations et les territoires à « apprendre à faire alliance ». 4 fiches pratiques ont ainsi été élaborées : l'argumentaire « l'ODD 17 en pratique » pour expliquer les enjeux du développement des nouvelles alliances, le kit méthodologique qui propose une démarche de questionnement, cette série d'exemples inspirants représentatifs de la diversité des modes relationnels, ainsi qu'une cartographie des outils.

## Des exemples d'alliances en France

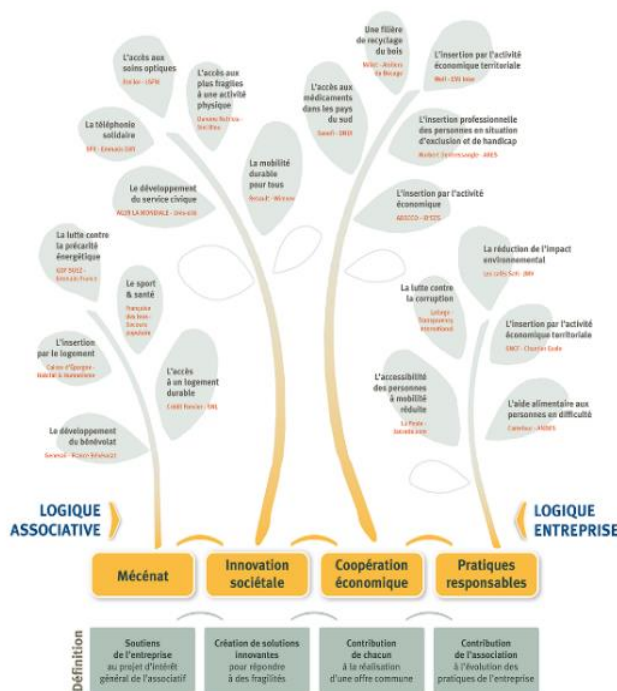
**Du mouvement de co-construction territoriale en France à l'Objectif 17 des ODD, les nouvelles alliances s'imposent comme une nouvelle méthode face à l'accroissement des besoins sociétaux et la raréfaction des ressources. « Apprendre à jouer collectif » n'est plus un choix, mais une impérieuse nécessité. La crise systémique du Covid-19 a encore renforcé l'urgence d'accélérer le mouvement de partenariats stratégiques entre associations, entreprises et acteurs publics, qui émerge en France depuis une décennie, notamment sur les territoires. Les exemples des « pionniers » permettent de se projeter dans ce mouvement à l'œuvre. Rappelons en les évolutions avant d'illustrer les tendances actuelles.**

### L'émergence de nouvelles formes d'alliances

71% des maires considèrent que leur territoire est entré dans une dynamique de co-construction, même si 46% d'entre eux reconnaissent qu'ils ne savent pas encore comment faire<sup>1</sup>. Face aux priorités qu'ils identifient sur leur territoire, 87% des élus locaux et 74% des Français considèrent que les alliances sont **source d'innovation à la fois pour réduire les fragilités et faire émerger de nouveaux moteurs de développement économique durable**<sup>2</sup>. Les Français réclament un « devoir d'alliances » auquel ils souhaitent être associés.

Les organisations s'inscrivent empiriquement dans cette mouvance. **53% des associations employeuses et 37% des entreprises développent des partenariats**. C'est aujourd'hui 1,2 million de partenariats en France. Plus de la moitié sont mis en place au sein d'entreprises d'au moins dix salariés au travers d'une diversité de modes d'actions : **pratiques responsables (42%), mécénat (30%), coopération économique (25%) et innovation sociétale (16%)**.

La diversité des modes de partenariats



<sup>1</sup> Etude IMPACT-Elus locaux de l'Observatoire des partenariats (Comisis-OpinionWay, novembre 2016)

<sup>2</sup> Etude IMPACT-Citoyens de l'Observatoire des partenariats (Comisis-OpinionWay, octobre 2019)

# La 3<sup>ème</sup> ère des relations partenariales

## Les trois ères des relations alliant intérêt général & économie



Après le mécénat (*début des années 1990*), puis les pratiques responsables (*milieu des années 2000*), ce sont les **dynamiques de co-construction qui se développent** avec les partenariats de coopération économique et d'innovation sociétale.

**Ces modèles hybrides** se fondent sur les capacités respectives des acteurs économiques, des structures d'intérêt général et des acteurs publics. Bien que **souvent asymétriques**, ces alliances sont basées sur des relations équilibrées, durables, à forte utilité sociétale. Elles **s'incarnent sur les territoires**.

## Les tendances des partenariats alliant intérêt général & économie

Chacune des 4 catégories de partenariat connaît des évolutions notables depuis quelques années. Le développement du mécénat collectif et/ou territorial, la diversification des modes de pratiques responsables et l'investissement croissant en R&D sociétale en sont des illustrations. Plus globalement, le tableau suivant résume à la fois les objectifs, les tendances et des exemples inspirants des partenariats alliant intérêt général et économie.

### Les réalités partenariales entre associations et entreprises : différents types de partenariats

#### Approche d'intérêt général

##### Mécénat

Soutien de l'entreprise à un projet d'intérêt général

- Expérimentations innovantes**
- ✓ Evaluation (Fond. RATP/Louvre Lens)
  - ✓ Engagement des salariés (Fondation EDF/ ProBonoLab)
  - ✓ Numérique (Caisse d'Epargne Midi-Pyrénées / HUB numérique)

- Mécénat collectif**
- ✓ United Way L'Alliance (éducation)
  - ✓ Collectif pour l'Emploi (emploi)
  - ✓ Les Petites Pierres (logement)

- Mécénat territorial**
- ✓ Territoires ruraux (Fondation RTE)
  - ✓ Mobilisation des PME (Fonds Metz Mécènes Solidaires, Fonds Bordeaux Mécènes Solidaires)

- Consolidation du secteur**
- ✓ Modèles socio-économiques (Fondation Caritas)
  - ✓ Accompagnement aux alliances (Fondation Carasso)
  - ✓ Investissement structurel (Fondation de France, Fondation Beltencourt Schueller)

##### Innovation Sociétale

Création de solutions innovantes pour répondre à des fragilités d'un public et/ou d'un territoire

- Recherche et développement**
- ✓ FNCE / Réseau Envie
  - ✓ Action Tank Mobilité
  - ✓ Croix Rouge / Danone
  - ✓ Caisse des Dépôts / Le RAMEAU

- Co-innovation**
- ✓ Renault / Wimoov
  - ✓ GRDF / MakeSense

- Changement d'échelle/déploiement**
- ✓ Total / Ecoles de production
  - ✓ Simplon / La France s'engage
  - ✓ Voisin Malin / French Impact

- Politique publique**
- ✓ Unis-Cité sur le service civique
  - ✓ Habitat & Humanisme sur la finance solidaire
  - ✓ Adie sur la microfinance

##### Coopération économique

Contribution de chacun des partenaires à une offre commune

- Co-développement territorial**
- ✓ Alliance Dynamique (ex - La Poste / Comptoir de campagne)
  - ✓ PTCE Archer (Romans-sur-Isère)
  - ✓ PTCE Figeac

- Transfert de savoir-faire**
- ✓ AFM Téléthon / Labo de recherche
  - ✓ Vitamine T / industriels

- Joint Venture sociale**
- ✓ Log'Ins (ARES & XPO Logistics)
  - ✓ Social CoBizz
  - ✓ Solifap (AG2R LA MONDIALE & Fondation Abbé Pierre)

- Consortium**
- ✓ Restoria / Udapei
  - ✓ FNH / UNCPRIE

#### Approche économique

##### Pratiques responsables

Apport des savoir-faire de l'acteurs d'intérêt général à l'entreprise

- Achats responsables**
- ✓ Entreprises signataires de la Charte clients fournisseurs responsables de la Médiation des entreprises

- Sponsoring**
- ✓ Lacoste / Roland GARROS
  - ✓ BNPP / LA fête du cinéma

- Programmes RSE sectoriels**
- ✓ Fédération des Entreprises de Propreté
  - ✓ Expérimentation labels sectoriels de la Plateforme RSE

- Apports de savoir-faire**
- ✓ Environnement – Exemples : audits WWF / CPIE / Body Nature
  - ✓ Handicap – Exemples : Club House / Jaccede / Simon de Cyrène
  - ✓ Insertion – Exemple : Coccagne

Sur le **mécénat**, les tendances sont de plus en plus à l'action collective, que ce soit par territoire ou sectoriellement. De même, ces partenariats deviennent des moyens d'expérimenter et de défricher de nouveaux modèles relationnels.

Sur les **pratiques responsables**, les achats sont une « porte d'entrée » particulièrement utile pour « faire connaissance ». Les programmes de RSE sectoriels deviennent aussi des leviers pour accompagner les TPE et les PME à investiguer de nouveaux champs d'actions.

Sur la **coopération économique**, les marchés publics sont l'occasion d'inventer localement des solutions adaptées aux spécificités du territoire. Pour les plus matures, les joint-ventures sociales émergent pour déployer des solutions qui associent les savoir-faire d'acteurs complémentaires.

Enfin, sur **l'innovation sociétale**, véritable « laboratoire empirique » de R&D sociétale, les questions d'investissement, d'accompagnement, d'évaluation et de modélisation des preuves de concept sont au cœur des débats actuels.

## Des exemples de dynamique territoriale

---

**Pour un premier aperçu des dynamiques à l'œuvre sur les territoires, découvrez les données régionales :**

<https://innovationterritoriale.platformecapitalisation.org/dynamiqueterritoriales>

**Découvrez les exemples inspirants des bonnes nouvelles des territoires :**

<https://youtu.be/t7PZWPZ ugM>

**Pour aller plus loin, découvrez la base de données IMPACT - Alliance :**

<https://observatoire-des-partenariats.fr/impact-pratiques-innovantes>

**Pour aller plus loin, consultez les bases d'exemples inspirants :** les 300 études de cas de la **base IMPACT-Alliances** de l'Observatoire des partenariats, celles de **Mecenova**, le **répertoire de l'Admical**, et les bases d'exemples territoriaux.

**Pour aller plus loin, vous pouvez aussi consulter :**

- Les autres fiches du kit « l'ODD 17 en pratique » :
  - Un éclaircissement sur ce que sont les alliances en France,
  - Un argumentaire qui explique « pourquoi » faire alliance,
  - Une méthode d'appropriation autour du « comment faire alliance » »,
- Les fiches repères par acteurs, domaines et territoires, <https://observatoire-des-partenariats.fr/la-collection-des-fiches-reperes>
- Le parcours pédagogique « Alliances et Territoires » <https://alliances-et-territoires.odd17.org>
- Les études de l'Observatoire des partenariats, et la base de données IMPACT-Alliances qui illustre les démarches inspirantes avec de plus de 300 études de cas (<http://observatoire-des-partenariats.fr/impact-pratiques-innovantes>).

Tous ces documents sont disponibles sur la plateforme odd17 en pratique :

Retrouvez les données, outils, exemples et pratiques de l'ODD 17 sur la plateforme [www.odd17.org](http://www.odd17.org)

